

江苏大学
论文认领平台用户使用手册
教师版

江苏大学科技处
北京易普拉格科技股份有限公司
2022 年 10 月



目 录

论文认领平台用户使用手册.....	1
教师版.....	1
1. 系统综述.....	1
1.1 特别提醒.....	1
1.2 术语解释.....	1
1.3 系统流程图.....	2
1.4 界面介绍.....	4
1.5 用户功能.....	4
2. 快速入门.....	5
2.1 登录系统.....	5
2.2 修改个人资料.....	6
2.3 退出系统和修改密码.....	7
3. 认领论文.....	8
3.1 如何认领论文.....	8
3.2 如何处理认领论文中的错误信息.....	12
3.3 如何补录网络未收录的论文.....	14
3.4 如何处理被退回的论文?	16
3.5 使用“不是我的”功能.....	17
3.6 校外如何访问科研管理系统.....	17



1. 系统综述

1.1 特别提醒

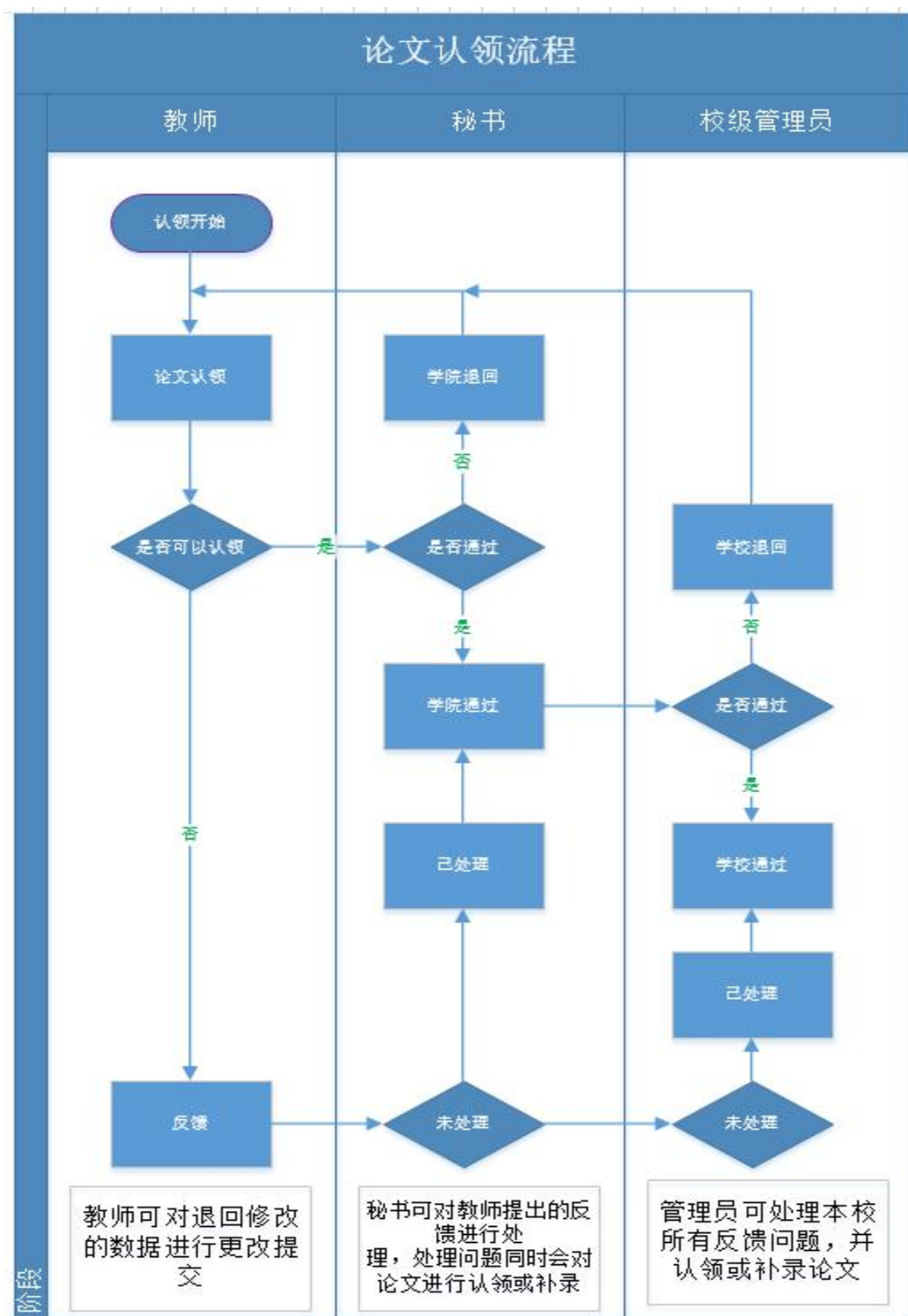
1. 论文认领系统默认将论文推送给“**通讯作者或校内第一作者（教师）**”；
2. 论文认领时【论文作者信息】栏目下相关内容务必“如实填写”，该信息将作为将来**职称评审、硕博导遴选**等工作的重要依据！！

1.2 术语解释

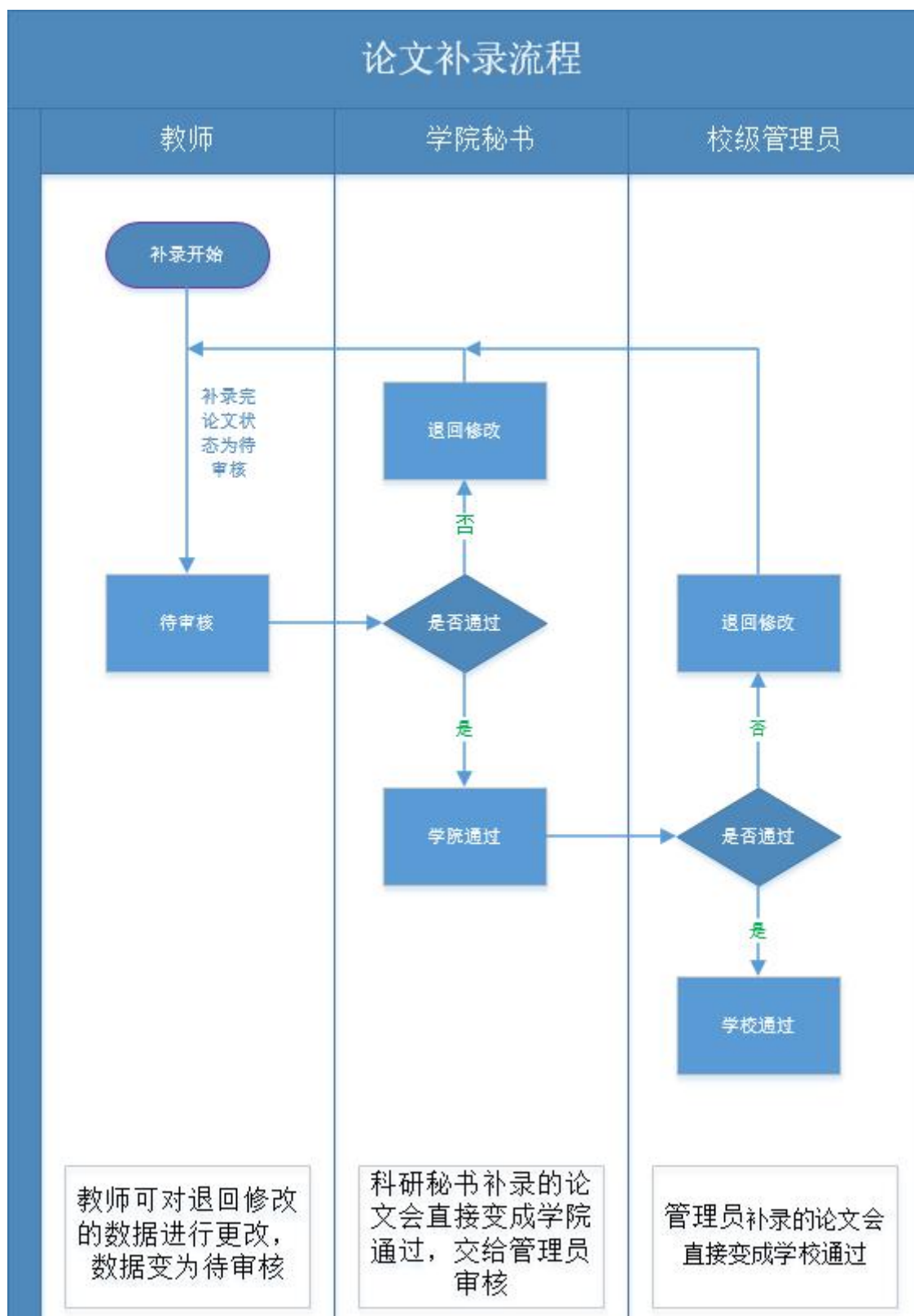
1. 认领：指教师确认系统中某篇论文为本人发表且论文内容正确无误。
2. 论文补录：指新增系统中没有收录但是教师已明确发表的论文。
3. 校内第一作者：作者成员信息中排在首位的本校教师。
4. 发表时间：系统所指的发表时间为数据来源于 WOS、EI、知网、SCOPUS 中显示的发表时间。
5. 提前访问日期：系统所指的‘提前访问日期’为 WOS 显示的提前访问日期。
6. 原始出版年：系统所指的‘原始出版年’为 WOS 显示的出版年。
7. 原始发行日期：系统所指‘原始发行日期’为 EI 显示的‘issueDate’。
8. 原始出版日期：系统所指‘原始出版日期’为 SCOPUS 显示出版时间。
9. 会议日期：系统中‘会议日期’对应 WOS 显示的会议日期。
10. 发文单位：论文刊发的我校署名单位。
11. 所属单位：优先通讯作者所在单位，然后校内第一教师作者所在单位。
12. 学校署名：我校署名排序。

1.3 系统流程图

系统用户分为教师、科研秘书和校级管理员三个角色。每个角色在论文认领和论文补录过程中所对应的权限流程各不相同。系统论文状态角色流程图如下所示：



《系统论文状态角色流程图》



《补录论文状态角色流程图》

1.4 界面介绍



《论文认领页面示意图》

1.系统 logo 区域

论文认领平台的图标和名称。

2.菜单区域

菜单区域包括“审核通过”、“未认领”、“确认中”。单击某一个菜单会展开该业务模块下的所有论文列表，各菜单下展示的论文规则如下：

(1)审核通过:展示您已认领的论文、作为成员参与的已认领论文以及补录并通过学校审核的论文。

(2)未认领：展示您作为论文的第一校内作者待认领的论文。

(3)确认中：展示您补录并提交审核过程中的论文。

3.论文列表区域

该区域主要是显示符合条件的论文列表，论文查询功能，并针对特定的论文进行认领、修改等操作。

1.5 用户功能

教师的主要功能为网络论文认领和非网络论文的补录，以及在认领和补录过程中的相关操作。

2. 快速入门

2.1 登录系统

本节将详细介绍，教师如何通过本系统来对论文进行认领和其他操作。

(1) 推荐使用 Google Chrome 浏览器

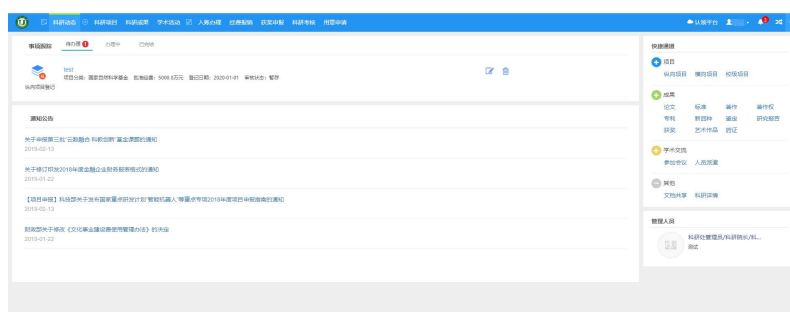
(2) 系统登录

■ 打开浏览器，进入“江苏大学综合服务门户”
(<http://ehall.ujs.edu.cn/new/index.html>)；

■ 点击“科研管理系统”登录系统；



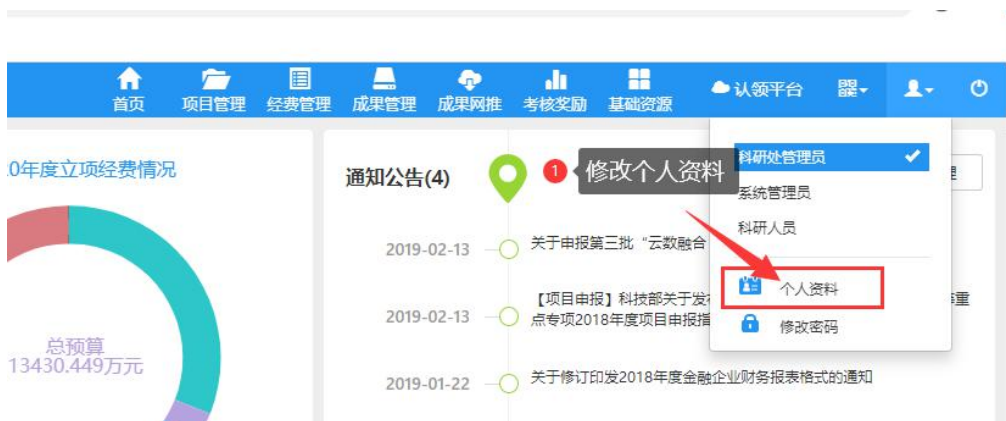
■ 成功登录科研管理系统



■ 进入系统过后先查看自己的角色，确认登录系统的角色为：科研人员。



2.2 修改个人资料



根据个人实际情况修改“科研单位”，并登记“手机号码”，其它字段可暂不修改，后期将会与信息化中心的人事数据对接。

【特别提醒】 请根据个人实际情况修改**科研单位**，如科研单位错误，**会导致年终统计数据无法被相关学院审核。**



2.3 退出系统和修改密码

■ 操作步骤

点击页面右上角的登陆用户名，点击此时弹出退出、修改密码按钮即可

■ 操作界面



3. 认领论文

3.1 如何认领论文

认领论文工作由论文在**通讯作者或本校的第一教师作者**完成，其他成员不提供认领操作。**通讯作者或第一教师作者认领成功后，其他人员在学校通过列表中可见。**

■ 操作步骤

1. 在论文认领页面中点击待认领，待认领列表中出现的是校内第一作者是自己的论文，显示出待认领列表后，在对应的论文上点击“认领”，弹出认领页面。
2. 核对论文基本信息，填全“论文补充信息”，确定无误后点击“认领”按钮。
3. 认领成功后，点击“确认中”选项卡，确定列表第一条是否为刚才认领的论文。

■ 操作界面



认领界面如下图 1、图 2：（图中红色标注的信息为解释信息，便于老师理解）



《Numerical investigation of cavitation instability characteristics under the interference effects》认领

来源: EI

论文原文信息

论文名称:

Numerical investigation of cavitation instability characteristics under the interference effects

作者单位:

(1) School of Energy and Power Engineering, Jiangsu University, Zhenjiang; 212013, China

作者:

Yan, Longlong (1); Gao, Bo (1); Ni, Dan (1); Zhang, Ning (1); Zhou, Wenjie (1)

出版物名称:

Ocean Engineering

文献类型:

Journal article (JA)

语种:

English

原始出版日期:

July 15, 2021

原始出版年:

2021

卷:

232

期:

页码范围:

收录号:

20212110405180

查看更多

1.核对信息

发表范围:

独立发表

是否第一完成单位:

是

wos影响因子:

3.795

wos分区:

1

中科院影响因子:

3.068

中科院大类分区:

3

中科院小类分区:

1

论文语言:

English

论文类型:

期刊论文

会议刊物类型:

国外期刊

论文收录:

EI

论文识别信息

(认领图 1)

所属单位:

能源与动力工程学院

校内一作单位:

能源与动力工程学院

* 学科门类:

社科

* 一级学科:

教育学

项目来源:

请选择(可输入内容检索)

是否独立完成:

是

* 行业联合发表:

否

* 国际联合发表:

否

* 地方联合发表:

否

* 跨学科发表:

请选择(可输入内容检索)

字数(千字):

* 检索页PDF:

点击上传

* 论文PDF:

点击上传

2.补全论文信息

论文作者信息

共5位作者

序号	网络署名	作者类型	姓名	成员编号	单位	角色类型	是否通讯作者
1		学生		2211	School of Energy and Pow	第一作者	是
2		教师		1000	能源与动力工程学院	校内第一作者	是
3		学生		2111	School of Energy and Pow	参与作者	是
4		教师		10000	能源与动力工程学院	参与作者	是
5		教师		1000	能源与动力工程学院	参与作者	是

3.点击认领

认领

保存

不是我的

反馈问题

关闭

(认领图 2)

■ 操作提示

1. 如存在基本信息内容错误, 请点击“反馈问题”进行反馈。
2. 在论文列表中点击论文题目, 可以看到更多本篇论文的信息。
3. 待认领列表中只包含校内第一作者或通讯作者是自己的待认领的论文, 如

果列表中没有包含您的论文, 请使用论文补录功能进行补录, 参考 3.3。

4. 待审核的已认领的论文也支持对论文补充信息进行修改, 当发现论文信息有误时, 可以使用该功能。

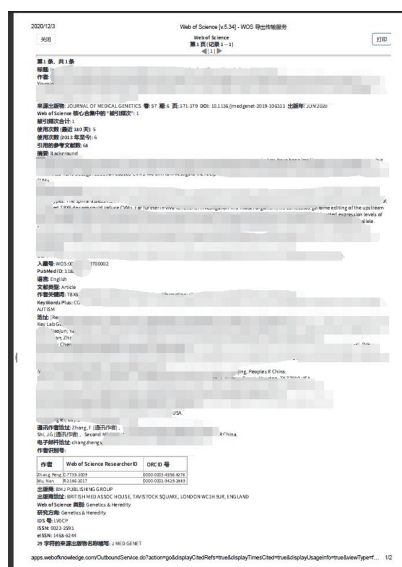
5. 修改角色信息: 如下图, 注意, 除教师外, 其他作者类型不支持检索。

注意: 角色类型为非教师才可修改单位信息, 如下图:

6. 论文 PDF 和检索页 PDF 为必须上传的附件, 具体要求如下:

(1) SCI/SSCI: 上传 SCI/SSCI 论文 PDF 及其检索页 PDF 版。

检索页需要清楚显示文论发标题、作者、发表日期、文献类型、期刊名称、ISSN 号、DOI 号、入藏号 (WOS) 以及论文类型等信息;



SCI 检索页

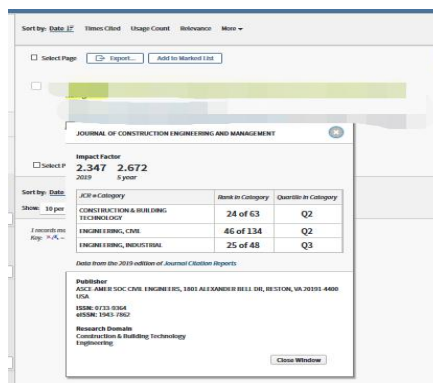


注：中科院分区 12 月中旬发布，相关数据由

科技处统一处理。

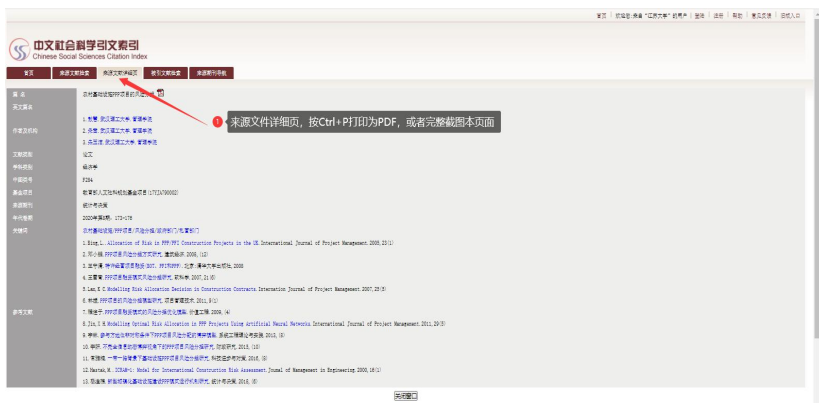


中科院期刊分区 (SCI)



JCR 期刊分区 (SSCI)

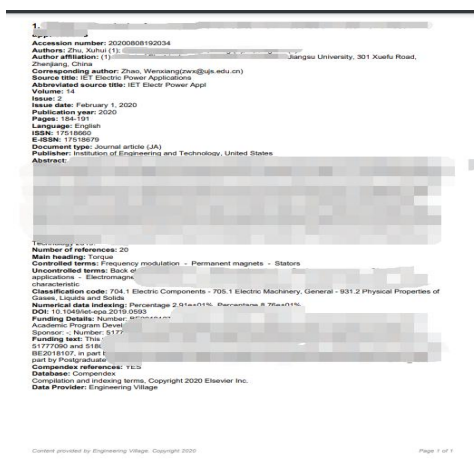
(2) CSSCI：上传 CSSCI 论文 PDF 及其检索“来源文献检索详细页”完整截图或 PDF。



CSSCI 检索页截图

(3) EI：上传 EI 论文 PDF 及其检索页 PDF。

检索页需清楚显示文论发表日期、accession number、标题、作者、作者单位、出版时间、期刊名称、ISSN 号、文献类型等信息；



EI 检索页

(4) 北大中文核心：上传论文 PDF 和所在期刊含中文核心标识和年份的截

图。



北大中文核心期刊信息截图

(5) CPCI-S: 上传论文 PDF 及其检索页 PDF 或截图。



CPCI 检索页

(6) CSCD: 上传论文 PDF 和所在期刊的 CSCD 标识截图。



CSCD 期刊信息截图

3.2 如何处理认领论文中的错误信息

教师在认领论文时，如果发现系统中论文内容不准确，此时，可以使用问题

反馈功能。反馈成功后，论文将交给科研秘书或校级管理员处理并进行代认领操作。

■ 操作步骤

1. 在待认领列表中点击认领按钮进入认领页面。
2. 在认领页面中发现内容有误，点击页面下方的反馈问题按钮。
3. 在弹出的反馈页面中，选择问题类型和填写问题反馈，填写完毕后点击提交反馈即可。

■ 操作界面



点击完认领，弹出如下界面：

论文类型：
JCR分区：
中科院小类分区：
是否独立完成：
收录类别：

期刊论文
wos影响因子：
是否通讯作者单位：
科技统计源刊北大中文核心,CSCD☆

刊物类型：
国内期刊☆
是否通讯作者单位：
否☆

论文语言：
Chinese
中科院大类分区：
学校署名：
第1单位☆

| 论文认领信息

发文单位：
建工学院☆

所属单位：
建工学院☆

所属科研基地1：
请选择(可输入内容检索)

所属科研基地2：
请选择(可输入内容检索)

所属科研基地3：
请选择(可输入内容检索)

* 一级学科：
土木工程☆

* 项目来源：
请选择(可输入内容检索)

* 行业联合发表：
否☆

* 地方联合发表：
否☆

* 国际联合发表：
否☆

* 跨学科发表：
请选择(可输入内容检索)

| 论文作者信息

序号	发文字号	作者姓名	作者类型	作者姓名	工号	作者单位	角色类型	是否通讯作者
1	杜修力	教师	杜修力	05219	建工学院	第一作者	否	
2	曹秀秀	学生	曹秀秀	S201704045	建工学院	参与作者	否	
3	钟紫蓝	教师	钟紫蓝	07993	建工学院	参与作者	否	
4	侯本伟	教师	侯本伟					
5	王威	教师	王威	07579	建规学院	参与作者	否	

认领

保存

不是我的

反馈问题

关闭

发现论文有问题，点击反馈问题

学校通过 10	未认领 2	确认中 0	编辑时间 ▼	≡
<p>Numerical investigation of cavitation instability characteristics under the interference effects [待认领]</p> <p>[期刊] 作者: 发表期刊: Ocean Engi... 论文收录: EI 江大一作: 是 江大通作: 是 发表时间: 2021-07-15 修改时间: 2021-09-01</p>				
<p>Unsteady flow fluctuations in a centrifugal pump measured by laser Doppler anemometry and pressure p ulsation [待认领]</p> <p>[期刊] WOS 作者: 发表期刊: PHYSICS OF... 论文收录: SCIEI 江大一作: 是 江大通作: 是 发表时间: 2020-12-01 修改时间: 2021-09-01</p>				
<p>共 2 条 15条/页 < 1 ></p>				

■ 操作提示

反馈问题成功后,等科研秘书或校级管理员处理完问题后,论文会自动变成学院通过、学校通过的状态。

3.3 如何补录网络未收录的论文

教师在认领论文时,如果发现待认领列表中没有想要认领论文,可以使用补录论文功能来新增论文。

■ 操作步骤

1. 点击“补录论文”按钮,在弹出的提示框中点击确认确定补录。
2. 在弹出的论文补录页面中填写对应的信息,确定填写无误后点击提交。
3. 在待办列表中会看到刚才补录的论文以及论文的当前状态为待审核,等待科研秘书和校级管理员审核即可。

■ 操作界面



江苏大学论文认领平台

论文认领

点击补录论文 → 补录论文

请选择单位 开始日期 至 结束日期 标题/作者/工号 查询 更多

学校通过 10 未认领 2 确认中 0 编辑时间 列表

Numerical investigation of cavitation instability characteristics under the interference effects [待认领]

[期刊] 作者: Yan, Longli... 发表期刊: Ocean Eng... 论文收录: EI 江大一作: 是 江大通作: 是
发表时间: 2021-07-15 修改时间: 2021-09-01

Unsteady flow fluctuations in a centrifugal pump measured by laser Doppler anemometry and pressure p [待认领]

发表时间: 2021-07-15 修改时间: 2021-09-01

弹出如下补录界面:

* 论文名称: 无 * 论文类型: 无

* 学科门类: 无 * DOI: 无

* 发表期刊: 无 * 发表时间: 选择日期

* 是否通讯作者...: 无 * 关键词: 无

摘要: 请输入内容

带星号为必填项

详细信息

* 一级学科: 无 * 项目来源: 无 发表范围: 无

页码范围: 无 页数: 无 字数(千字): 无

发行年份: 无 是否独立完成: 无 * 行业联合发表: 无

* 地方联合发表: 无 * 国际联合发表: 无 * 跨学科发表: 无

* 检索页PDF: ☐

* 论文PDF: ☐

存在多个作者, 可通过三角形调整顺序

全成员信息【按发表顺序录入】 填写完毕, 点击提交

序号	作者类型	姓名	成员编号	单位	角色类型	是否通讯作者	操作
1	* 请选择	张宇	100000468	能源与动力工程学院	* 第一作者	请选择	操作

提交 取消

提交之后, 到“确认中”列表即可查看刚刚补录的论文:

江苏大学论文认领平台

论文认领

补录论文

请选择单位 开始日期 至 结束日期 标题/作者/工号 查询 更多

学校通过 10 未认领 2 确认中 1 编辑时间 列表

补录测试论文 [待审核]

[期刊] 作者: 张宇 发表期刊: 中国科技论坛 论文收录: 科技统计源刊CSS... 江大一作: 是 江大通作: 否
发表时间: 2021-01-14 修改时间: 2021-11-10

共 1 条 15条/页 < 1 >

操作提示

1. 填写成员信息时, 系统会自动提示本校的人员名单, 直接点击提示, 内容会自动填入到表格中。
2. 科研秘书审核完论文状态会变成“学院通过”, 等待校级管理员审核, 校

级管理员审核完补录的论文会自动出现在学校通过列表中。

3. 如果发现论文内容填错，可在‘确认中’列表中再次修改或者删除补录论文。注意：当科研秘书或校级管理员审核通过后内容将不能修改。

4. 调整作者顺序：只有补录的论文可以调整。如图：

全成员信息【按发表顺序录入】							点击三角形，即可上移		+ 添加
序号	作者类型	作者姓名	工号	作者单位	角色类型	是否通讯作者	操作		
1	* 教师	王振宇	08900	经管学院	* 第一作者	请选择	▲	×	
2	* 教师	杜修力	05219	建工学院	* 校内第一教师作者	请选择	▲	×	

3.4 如何处理被退回的论文？

当发现待办列表中的补录论文的当前状态为“退回修改”时，表示此论文被科研秘书或者校级管理员退回，此时应该修改补录论文内容再次提交。

■ 操作步骤

1. 在当前状态为退回修改的论文上点击修改按钮。
2. 点击审核历史，查看审核意见，修改内容后再次提交即可。提交后论文状态变为等待审核。

■ 操作界面



点击修改，弹出如下界面：

论文补录/更新

点击审核历史，查看审核意见

审核历史

基本信息

* 论文名称：补录测试论文

* 论文类型：期刊论文

* 学科门类：科技

* DOI：10.1002/smj.1951

* 发表时间：2021-01-14

* 发表期刊：中国科技论坛

* ISSN号：1002-6711

* 是否第一完成...：是

* 是否通讯作者...：否

关键词：无

摘要：请输入内容

3.5 使用“不是我的”功能

教师在认领论文时，如果发现系统中论文内容不是自己的论文却让自己认领。可在认领论文时，点击不是我的按钮，待认领列表中将会看不到这篇论文。

■ 操作界面



弹出如下图：

* 学科门类：科技 * 一级学科：土木工程 * 项目来源：请选择(可输入内容检索)

* 行业联合发表：否 * 地方联合发表：否 * 国际联合发表：否

* 跨学科发表：请选择(可输入内容检索)

| 论文作者信息

署名顺序	发文署名	作者类型	作者姓名	工号	作者单位	角色类型	是否通讯作者
1	陈敬一	学生	陈敬一	B201504044	建工学院	第一作者	否
2	杜修力	教师	杜修力	05219	建工学院	校内第一教师作者	是
3	韩强	教师	韩强	07385	建工学院	参与作者	否
4	周雨龙	学生	周雨龙	B201404018	建工学院	参与作者	否

认领 保存 不是我的 反馈问题 关闭

滑到底部，点击不是我的

3.6 校外如何访问科研管理系统

1. 进入江苏大学首页（www.ujs.edu.cn）点击网络服务，点击进入新 VPN 网页，

[点击网络服务](#)

打开VPN认证网页

->进入

